

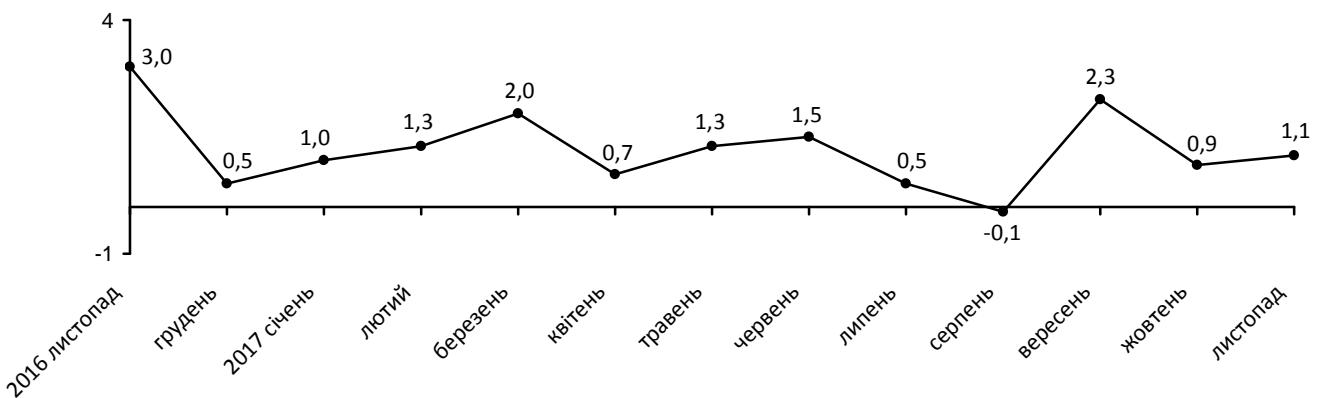


12.12.2017 №12-03/784

Індекси споживчих цін у Київській області у листопаді 2017 року

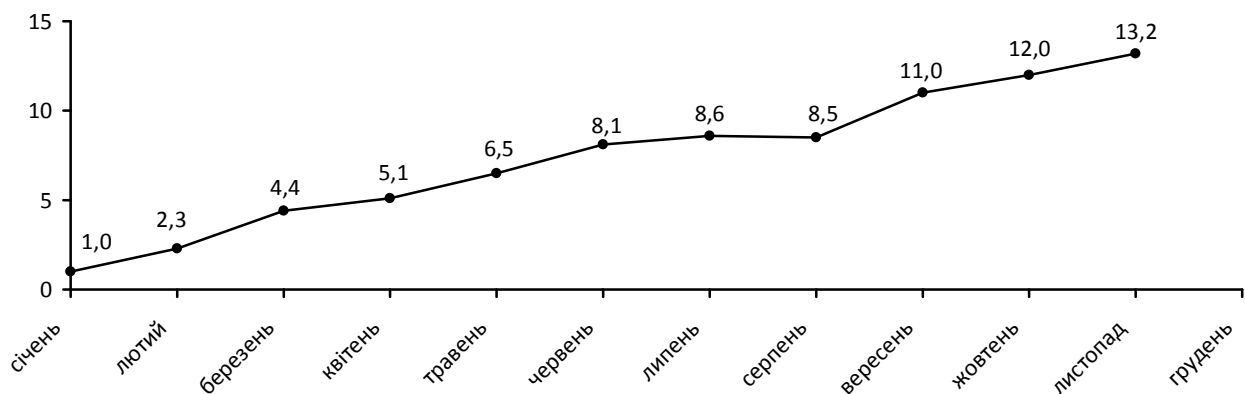
Ціни на споживчому ринку у листопаді 2017 року по Київській області (без м.Києва) порівняно з попереднім місяцем зросли на 1,1%, по Україні – на 0,9%.

Зміни споживчих цін
(у % до попереднього місяця)



З початку року споживчі ціни по області підвищилися на 13,2%, по Україні – на 12,5%.

Зміни споживчих цін у 2017 році
(у % до грудня попереднього року)



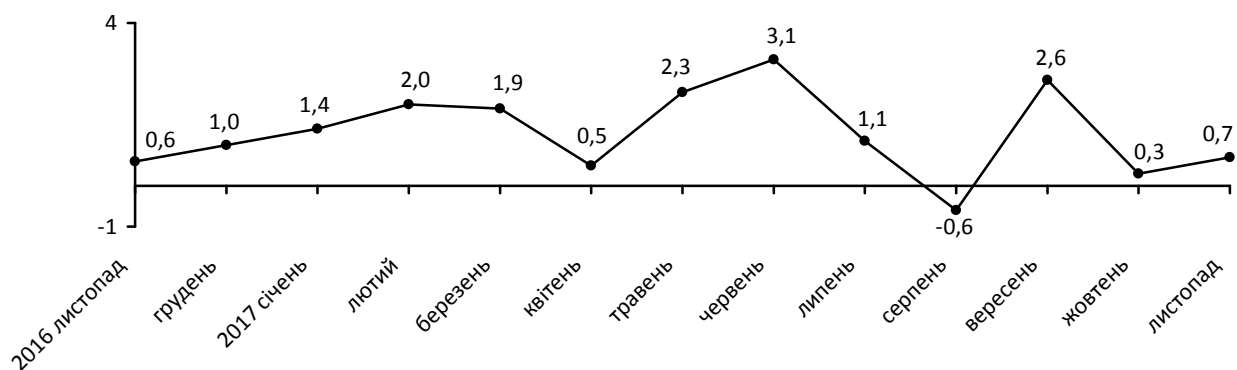
Зміни споживчих цін на товари та послуги

(відсотків)

| | Листопад 2017 до | |
|--|------------------|-------------|
| | жовтня 2017 | грудня 2016 |
| Споживчі ціни | 1,1 | 13,2 |
| Продукти харчування та безалкогольні напої | 0,7 | 16,3 |
| Продукти харчування | 0,7 | 16,8 |
| хліб і хлібопродукти | 0,3 | 12,3 |
| хліб | 0,9 | 27,0 |
| макаронні вироби | 0,4 | 6,6 |
| м'ясо та м'ясопродукти | 0,2 | 28,2 |
| риба та продукти з риби | -0,1 | -0,2 |
| молоко | 4,0 | 19,1 |
| сир і м'який сир (творог) | 2,7 | 18,5 |
| яйця | 9,4 | 16,4 |
| масло | 4,6 | 19,0 |
| олія соняшникова | 1,0 | 2,3 |
| фрукти | -4,7 | 26,7 |
| овочі | 0,5 | 17,0 |
| цукор | -1,3 | -1,6 |
| Безалкогольні напої | 0,0 | 4,1 |
| Алкогольні напої, тютюнові вироби | 0,1 | 18,7 |
| Одяг і взуття | -1,0 | 5,2 |
| Одяг | -1,5 | 1,6 |
| Взуття | -0,5 | 9,5 |
| Житло, вода, електроенергія, газ та інші види палива | 2,1 | 12,4 |
| Утримання та ремонт житла | 0,6 | 3,5 |
| Водопостачання | -0,5 | 20,8 |
| Каналізація | -0,7 | 11,8 |
| Утримання будинків та прибудинкових територій | 1,2 | 23,9 |
| Електроенергія | 0,0 | 28,1 |
| Природний газ | 0,0 | 1,2 |
| Гаряча вода, опалення | 7,3 | 15,3 |
| Предмети домашнього вжитку, побутова техніка та поточне утримання житла | 1,3 | 3,1 |
| Охорона здоров'я | 0,8 | 6,3 |
| Фармацевтична продукція, медичні товари та обладнання | 0,6 | 5,0 |
| Амбулаторні послуги | 0,4 | 10,4 |
| Транспорт | 1,7 | 14,6 |
| Паливо та мастила | 2,9 | 14,9 |
| Транспортні послуги | -0,1 | 30,2 |
| залізничний пасажирський транспорт | -0,8 | -0,6 |
| автодорожній пасажирський транспорт | 0,0 | 34,1 |
| Зв'язок | 0,5 | 6,7 |
| Відпочинок і культура | 0,4 | 5,3 |
| Освіта | 0,4 | 20,7 |
| Ресторани та готелі | 0,4 | 13,8 |
| Різні товари та послуги | 9,3 | 5,6 |

На споживчому ринку в листопаді ціни на продукти харчування та безалкогольні напої зросли на 0,7%. Найбільше (на 9,4%) подорожчали яйця. На 4,6%–0,9% підвищилися ціни на масло, молоко, сметану, сир, кисломолочну продукцію, рис, олію соняшникову, хліб. Водночас суттєво (на 8,5%) подешевшали гречані крупи, на 4,7–1,2% фрукти, цукор, сало та м'ясо птиці.

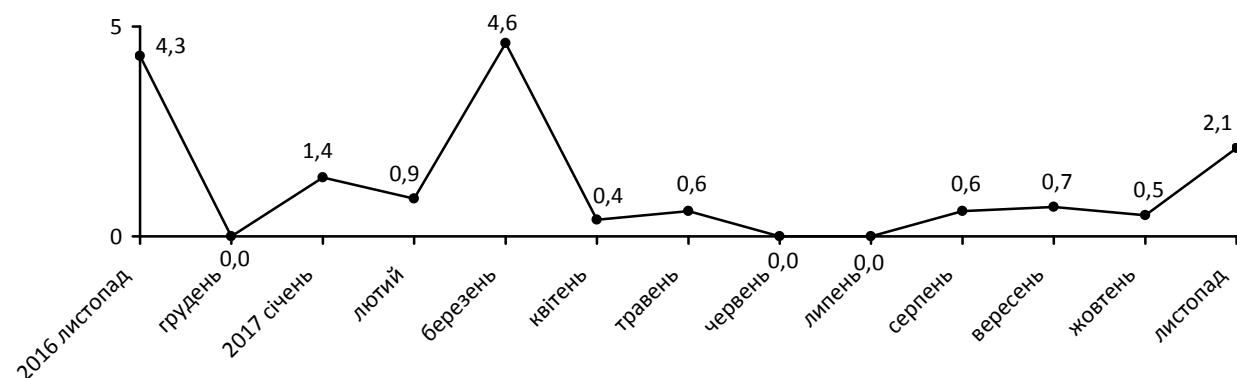
Зміни цін на продукти харчування та безалкогольні напої
(у % до попереднього місяця)



Ціни на алкогольні напої та тютюнові вироби підвищилися на 0,1%.

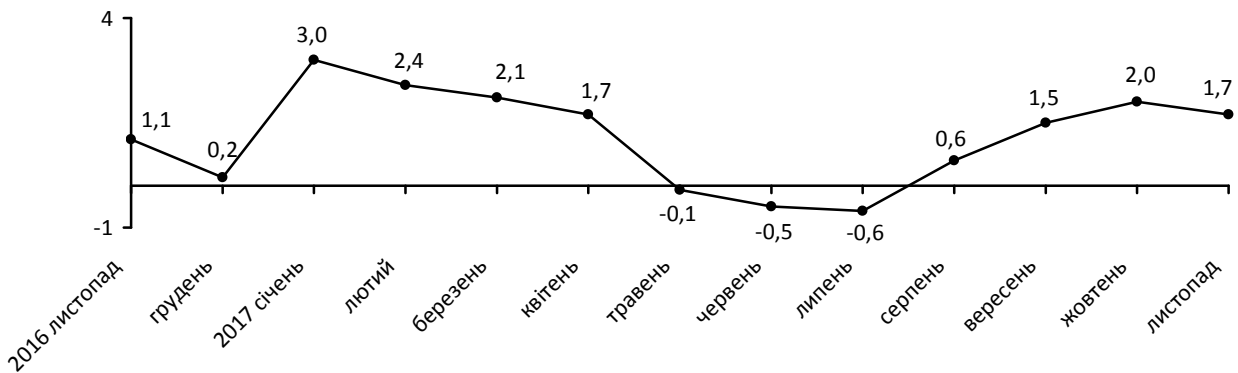
Зростання цін (тарифів) на житло, воду, електроенергію, газ та інші види палива на 2,1% відбулося головним чином за рахунок підвищення тарифів на опалення на 8,3%, утримання будинків та прибудинкових територій – на 1,2%.

Зміни цін на житло, воду, електроенергію, газ та інші види палива
(у % до попереднього місяця)



Підвищення цін на транспорт у цілому на 1,7% в основному спричинено подорожчанням палива та мастил на 2,9%.

Зміни цін на транспорт (у % до попереднього місяця)



У сфері зв'язку ціни зросли на 0,5%, що пов'язано з подорожчанням послуг мобільного зв'язку на 2,2%.

Географічне охоплення

Спостереження охоплює усі регіони України, крім тимчасово окупованої території Автономної Республіки Крим і м. Севастополя, а також частини зони проведення антитерористичної операції. Спостереження за змінами споживчих цін (тарифів) проводиться в містах, які відібрані на основі процедури стратифікованого багатоступеневого відбору з елементами методу ймовірності, пропорційній розміру. Відбір міст здійснюється на державному рівні і є репрезентативним для розрахунку ІСЦ для кожного регіону країни. Спостереження за змінами споживчих цін (тарифів) не проводиться в сільській місцевості.

Методологія та визначення

Індекс споживчих цін (ІСЦ, індекс інфляції) є показником зміни в часі цін і тарифів на товари та послуги, які купує населення для невиробничого споживання. Розраховується щомісячно на основі даних про ціни (одержуються органами державної статистики шляхом щомісячної реєстрації цін і тарифів на споживчому ринку) та даних національних рахунків щодо витрат домогосподарств на кінцеве споживання по країні в цілому з подальшим розподілом (за результатами вибіркового обстеження умов життя домогосподарств). Методологія розрахунку:

http://www.ukrstat.gov.ua/metod_polog/metod_doc/2016/158/mp_spoz_h_ciny.zip.

Перегляд даних / методології

Із січня 2017 року в статистичну практику впроваджено нову методологію розрахунків індексів споживчих цін. Зокрема, уведено в дію новий споживчий набір товарів (послуг)-представників та здійснено перехід на вагову структуру, яка базується на даних національних рахунків щодо витрат домогосподарств на кінцеве споживання на рівні розділів, груп і класів за Класифікацією індивідуального споживання за цілями. Для подальшого розподілу використовується деталізована інформація щодо споживчих грошових витрат домогосподарств за результатами обстежень умов життя домогосподарств.

Перегляд даних, розрахованих і оприлюднених раніше, здійснюватися не буде.

Споживчий набір: http://ukrstat.gov.ua/operativ/operativ2016/ct/is_c/sntp_2017.htm

Вагова структура: http://www.ukrstat.gov.ua/operativ/operativ2008/ct/isc/vs_08_u.htm.

Довідка: тел. (044) 486-86-14

Більше інформації: <http://www.kyivobl.ukrstat.gov.ua>

©Головне управління статистики у Київській області, 2017